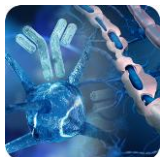


# Master in Neuroimmunology

## Manual del usuario



# Master in Neuroimmunology

## Programa del máster

### Bloque I: Esclerosis múltiple. Historia natural, patogenia y diagnóstico

#### 1.1. Definición, epidemiología, genética e historia natural (English)

Profesor: Víctor M. Rivera

17 FEBRERO 2025 - 16 MARZO 2025

#### 1.2. Patología y patogénesis

Profesores: Simon Hametner

17 MARZO - 13 ABRIL 2025

#### 1.3. Clínica y diagnóstico

Profesores: Mar Tintoré, Alex Rovira, Ángela Vidal y Estíbaliz Sáez

14 ABRIL - 11 MAYO 2025

### Bloque II: Tratamiento

#### 2.1. Tratamiento de fondo y sintomático

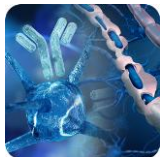
Profesores: Jordi Río y Joaquín Castilló

12 MAYO - 8 JUNIO 2025

#### 2.2. Perspectivas de futuro

Profesores: Xavier Montalbán y Jaume Sastre Garriga

9 JUNIO - 6 JULIO 2025



# Master in Neuroimmunology

## Programa del máster (II)

### Bloque III: Patología neuromuscular

#### **3.1. Neuropatías inflamatorias (English)**

Profesor: Ralf Gold

7 JULIO - 3 AGOSTO 2025

**PAUSA 4 - 24 AGOSTO 2025**

#### **3.2. Patología de la unión neuromuscular (English)**

Profesor: Angela Vincent y Erdem Tüzün

25 AGOSTO - 21 SEPTIEMBRE 2025

#### **3.3. Patología muscular inflamatoria**

Profesores: Josep María Grau y Sergio Prieto

22 SEPTIEMBRE - 19 OCTUBRE 2025



# Master in Neuroimmunology

## Programa del máster (III)

### Bloque IV: Otras patologías neuroinmunológicas

#### **4.1. Manifestaciones neurológicas de las enfermedades autoinmunes sistémicas**

Profesores: Ricard Cervera y Gerard Espinosa

20 OCTUBRE - 16 NOVIEMBRE 2025

#### **4.2. Miscelánea**

Profesores: Teresa Corona y José Flores

17 NOVIEMBRE - 14 DICIEMBRE 2025

### Bloque V: Proyecto final de curso

#### **OCTUBRE - ENERO 2026**

Fecha límite de entrega: 31 ENERO 2026

Profesor: Manuel Comabella



# Master in Neuroimmunology

## **Evaluación de cada uno de los temas:**

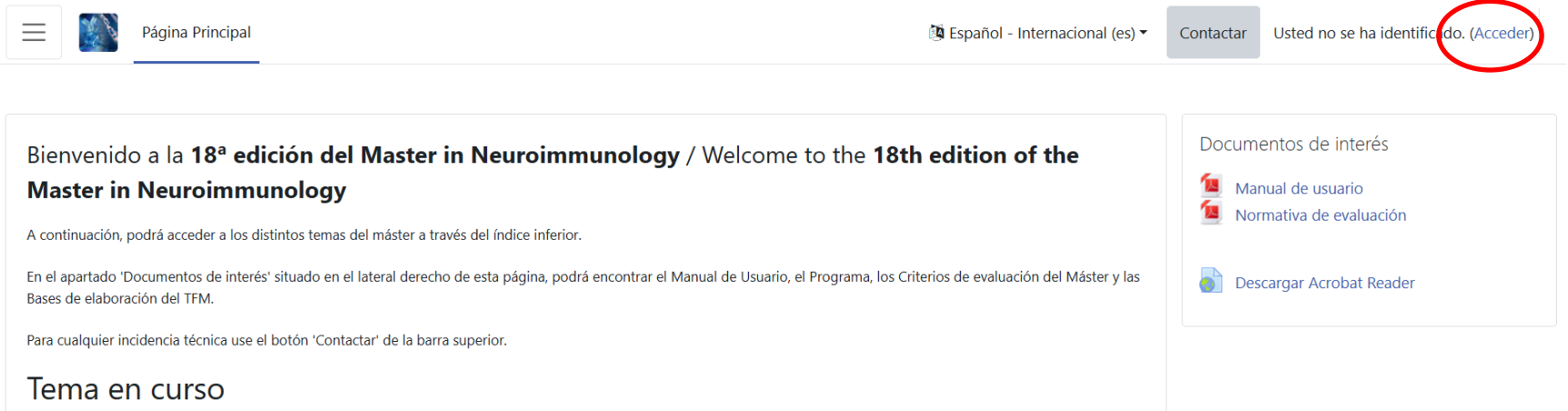
60% puntuación test

40% grado y calidad de participación en los debates abiertos

(la participación en los debates será valorada exclusivamente por los profesores titulares del tema)

# Cómo acceder al curso

En esta zona puede escoger el idioma del sitio web.



The screenshot shows the homepage of the Master in Neuroimmunology website. At the top, there is a navigation bar. On the left, there is a hamburger menu icon and a logo. In the center, it says "Página Principal". On the right, there is a language selection dropdown menu showing "Español - Internacional (es)" with a downward arrow. Next to it is a "Contactar" button. Further right, it says "Usted no se ha identificado. (Acceder)", where the word "Acceder" is circled in red. Below the navigation bar, the main content area has a welcome message: "Bienvenido a la 18ª edición del Master in Neuroimmunology / Welcome to the 18th edition of the Master in Neuroimmunology". It then provides instructions on how to access different topics and where to find the user manual and evaluation criteria. On the right side, there is a section titled "Documentos de interés" with links to the "Manual de usuario", "Normativa de evaluación", and a "Descargar Acrobat Reader" button.

Página Principal

Español - Internacional (es) ▼

Contactar

Usted no se ha identificado. (Acceder)

**Bienvenido a la 18ª edición del Master in Neuroimmunology / Welcome to the 18th edition of the Master in Neuroimmunology**

A continuación, podrá acceder a los distintos temas del máster a través del índice inferior.

En el apartado 'Documentos de interés' situado en el lateral derecho de esta página, podrá encontrar el Manual de Usuario, el Programa, los Criterios de evaluación del Máster y las Bases de elaboración del TFM.

Para cualquier incidencia técnica use el botón 'Contactar' de la barra superior.

Tema en curso

Documentos de interés

- Manual de usuario
- Normativa de evaluación
- Descargar Acrobat Reader

1. Abra el navegador de Internet e introduzca la dirección web en la que se encuentra el master:  
<https://mni18.ineurocampus.com/>.
2. En la parte superior derecha de la pantalla haga clic en 'Acceder' e introduzca el nombre de usuario y la contraseña que se le ha proporcionado.

# Página principal

Puede editar su perfil, añadir su información, CV, foto. En esta misma zona puede escoger el idioma en que se verá la plataforma (no el contenido de los temas) y cambiar su contraseña de entrada al máster.

El menú superior incluye: [Página Principal](#), [Mis temas](#), [Administración del sitio](#).

El menú lateral izquierdo incluye: [Página Principal](#), [Calendario](#), [Banco de contenido](#), [Administración del sitio](#).

Bienvenido a la **18ª edición del Master in Neuroimmunology** / Welcome to the **18th edition of the Master in Neuroimmunology**

A continuación, podrá acceder a los distintos temas del máster a través del índice inferior.

En el apartado 'Documentos de interés' situado en el lateral derecho de esta página, podrá encontrar el Manual de Usuario, el Programa, los Criterios de evaluación del Máster y las Bases de elaboración del TFM.

Para cualquier incidencia técnica use el botón 'Contactar' de la barra superior.

Tema en curso

El menú de perfil incluye: [Perfil](#), [Cambiar Contraseña](#), [Idioma](#), [Cerrar sesión](#), [Cambiar rol a...](#).

Además, encontrará:

- El tema que está en curso.
- El programa del máster.
- Los temas en color azul son los que están activos hasta ese momento. Clique sobre uno de ellos para que se muestre.

En la página principal encontrará el manual del usuario con el programa del curso y la manera en que se evaluará el máster.

# Navegar por el tema

En esta zona podrá consultar el resto de la lista de participantes del máster y también sus calificaciones (sólo aparecen si está dentro de un tema activo).

1.1. Definición, epidemiología, genética e historia natural / Definitions, epidemiology, genetics and natural history (English)

Participantes

En cada tema encontrará el material de estudio y, además:

- Versión para imprimir.
- Autoevaluación.
- Consulta al profesor.
- Foro de debate.

Una vez dentro del tema, podrá navegar por cada uno de sus apartados utilizando el índice del menú lateral o bien el de la zona central.



# Navegar por el tema: glosario

A medida que vaya leyendo el tema, encontrará palabras señaladas en **azul**. Éstas forman parte del glosario: al hacer clic encima de cada una, se abrirá una ventana con el significado de la palabra en el tema.

The screenshot shows a web application interface for a glossary. The left sidebar contains navigation links: "1.1.", "Calificaciones", "Definición, epidemiología, genética e historia natural / Definitions, epidemiology, genetics and natural history (English)", "Página Principal", "Calendario", "Banco de contenido", and "Administración del sitio". The main content area displays the title "2. Genetics and epidemiology" and a sub-section "2.1. Genetic dissemination". A definition of "prevalence" is shown, stating: "Number of people affected by a disease in a specific area, region, or country, at the time of study (number/100,000 individuals in the population)". The right sidebar contains a table of contents with items: "Definición, epidemiología, gen...", "Welcome letter", "1. Definitions", "2. Genetics and epidemiology", "3. Geographic distribution", "4. Natural history", "5. Conclusions", "6. Bibliography", "7. Glossary", "8. Tables", "9. Figures", "Versión para imprimir / Printer fri...", "Consulta al profesor / Ask the pro...", "Foro de debate / Debate area", and "Autoevaluación / Self-assessment...". A red circle highlights the "prevalence" definition, and an arrow points from the text box above to it. Another arrow points from the "Glossary" link in the right sidebar to the table of contents.

Puede consultar el glosario completo del tema en el enlace disponible en el índice lateral.

# Navegar por el tema: figuras

1.1.

Calificaciones

Definición, epidemiología, genética e historia natural / Definitions, epidemiology, genetics and natural history (English)

Página Principal

Calendario

Banco de contenido

Administración del sitio

Índice y acceso a temas / Bloque I: Esclerosis múltiple / Multiple sclerosis / 1.1. / 3. Geographic distribution

PÁGINA

### 3. Geographic distribution

Página Configuración

#### Figure 01

World prevalence of multiple sclerosis (from the Multiple Sclerosis International Federation, 2020).

The Multiple Sclerosis International Federation (MSIF) has published electronically the 'World Atlas of Multiple Sclerosis'. Although higher frequencies of MS have been reported in more epidemiological studies, this is the case, as noted above, is becoming a challenging task to ascribe to several factors, the advent of MRI, modern diagnostic techniques, and the American Committee for Treatment and Research in Multiple Sclerosis (ACTRIMS) in the development of MS studies. MS prevalences have notably increased even within the same borders.

The Monterrey area has been reported as 30/100,000, in Chihuahua as 12/100,000 (both northern states neighboring with United States, 26-32° N), while in the area of Mexico City (19° N) is 10/100,000. While methodological differences may play a role, it is possible to ascribe these zonal differences within the same

World Health Organization, has been included in a 'World Atlas.' The prevalence of MS is changing as the disease is considered to be low. Regional variations in MS prevalence in America has been reported. Improved detection with MRI has played by the Latin American region has been fundamental in this part of the world. The prevalence of disease frequencies has been reported in the prevalence in the

OK

Definición, epidemiología, gen...

Welcome letter

1. Definitions

2. Genetics and epidemiology

3. Geographic distribution

4. Natural history

5. Conclusions

6. Bibliography

7. Glossary

8. Tables

9. Figures

Versión para imprimir / Printer fri...

Consulta al profesor / Ask the pro...

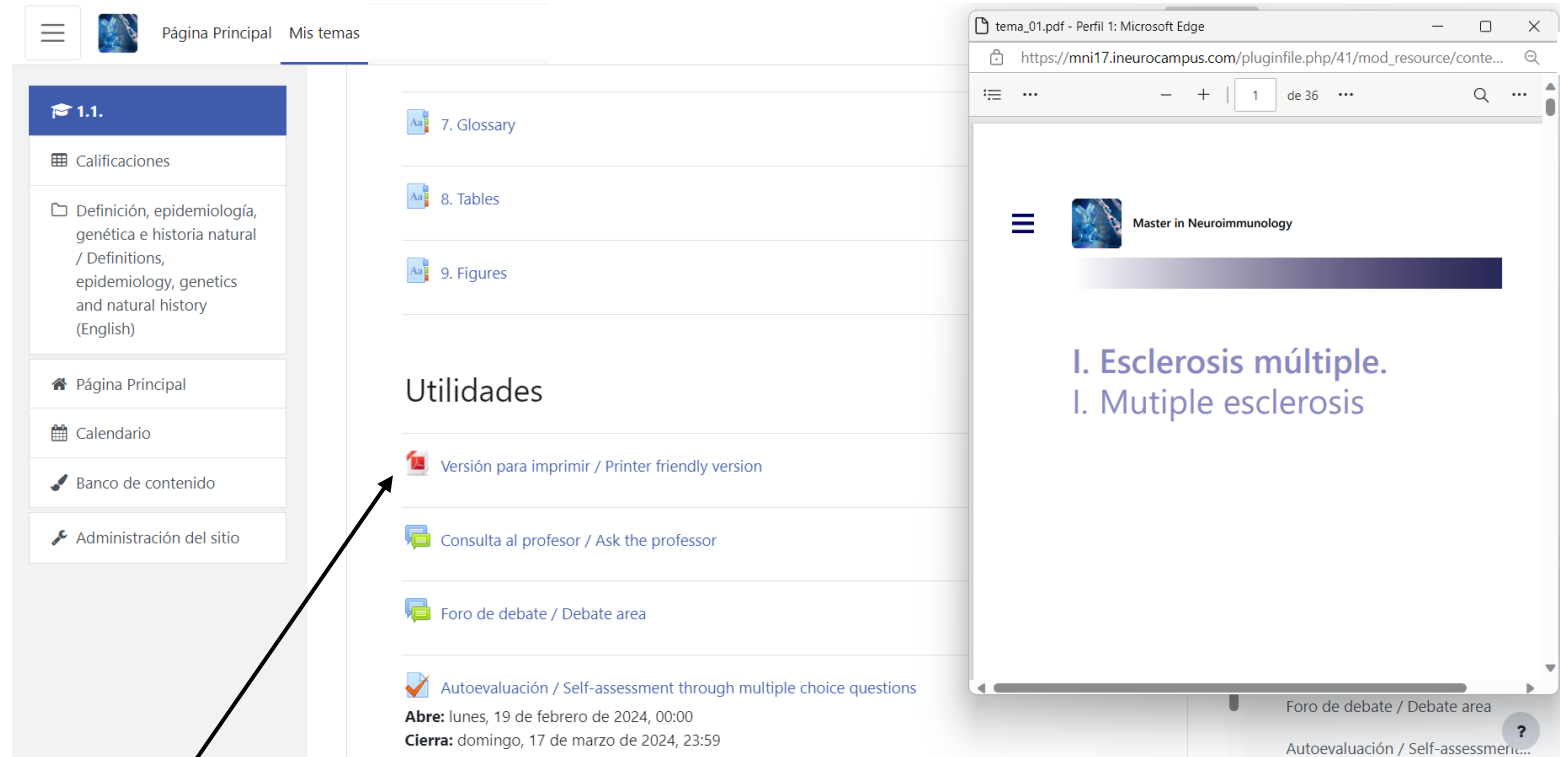
Foro de debate / Debate area

Autoevaluación / Self-assessmer...

De igual modo que con el glosario, encontrará en el texto referencias a figuras y tablas señaladas en azul. Haciendo clic en cada una de ellas, accederá a una ventana con la figura citada. Podrá mantener esa ventana abierta mientras sigue leyendo el texto, para poder consultarla cuando sea necesario.

También puede consultar todas las figuras del tema en el enlace disponible en la barra del menú.

# Utilidades: Versión para imprimir



Puede acceder al tema en formato PDF, a través del *link* 'Versión para imprimir'.

# Utilidades: Consulta al profesor

Podrá realizar UNA única consulta al profesor responsable del tema durante las 4 semanas de activación. Puede reunir varias consultas en un sólo envío. Las preguntas son privadas y solo las pueden ver el alumno y el profesor del tema.

Recibirá una notificación de la respuesta del profesor a su consulta a través de un correo electrónico automático.

Mis temas / Tema 1 / Consulta al profesor



FORO

## Consulta al profesor

### Consulta al profesor

Envíe sus consultas al profesor de este tema desde aquí. Recibirá una notificación a su dirección de correo electrónico cuando éstas sean respondidas.

Este espacio está reservado para consultas sobre temas científicos de cada tema.

Cada alumno puede hacer una única consulta por tema (agrupe sus dudas en una única consulta). El profesor no tiene la obligación de responderle si la consulta se hace fuera de los quince días de activación del tema.

Añadir una nueva pregunta

Asunto

Mensaje




Rich text editor toolbar with icons for undo, redo, bold, italic, text color, background color, bulleted list, numbered list, link, unlink, insert image, insert video, insert audio, insert code, and a status bar showing 875 characters.

Enviar al foro

Cancelar

Avanzada

En este formulario hay campos obligatorios .

(Aún no hay preguntas en este foro)

# Utilidades: Foro de debate

Mis temas / Tema 1 / Foro de debate



La participación en los debates abiertos por el profesor será puntuada y representarán el 40% de la nota del tema.

Buscar en los foros

## Foro de debate

El foro de debate ofrece la posibilidad de plantear temas de interés relacionados con este tema a profesores y alumnos, y responder a las cuestiones planteadas por otros participantes del master.

Añadir un nuevo tema de debate

Introduzca un nuevo tema de debate aquí.

Debate

Comenzado por

Último mensaje ↓

Réplicas

☆ Foro de prueba

Alumno Alumno  
17 dic 2021

Alumno Alumno  
17 dic 2021

0



Mis temas / Tema 1 / Foro de debate / Foro de prueba



Buscar en los foros

## Foro de debate Foro de prueba

Configuraciones

Mostrar respuestas anidadas

Foro de prueba  
de Alumno Alumno - viernes, 17 de diciembre de 2021, 12:56

Foro de prueba

Enlace permanente Editar Borrar Responder

Responda a un debate ya iniciado.

# Utilidades: Autoevaluación

[Índice y acceso a temas](#) / [Bloque I: Esclerosis múltiple](#) / [Multiple sclerosis](#) / 1.1. / Autoevaluación / Self-assessment through multiple choice questions



CUESTIONARIO

## Autoevaluación / Self-assessment through multiple choice questions

[Cuestionario](#) [Configuración](#) [Excepciones de usuario](#) [Excepciones de grupo](#) [Editar cuestionario](#) [Más ▼](#)

### Autoevaluación

**Abre:** lunes, 19 de febrero de 2024, 00:00

**Cierra:** domingo, 17 de marzo de 2024, 23:59

En este apartado, podrá comprobar sus conocimientos sobre este tema.

La autoevaluación de cada tema permanecerá abierta durante el mes de activación del tema. Pasado ese tiempo, el alumno debe tener en cuenta antes de realizar el test de cada tema que sólo contará con una oportunidad.

La autoevaluación contará como un 60% de la nota del tema.

This section will test your degree of learning of the current subject.

Self-assessment for each subject will stay open throughout the natural month during which the said subject is being imparted. After such period the test will no longer be accessible.

Please note that once you have started taking the test for each subject you will only have 30 minutes to complete it and just one single chance.

Self-assessment counts toward 60 percent of the overall course grade.

Intentos permitidos: 1

Límite de tiempo: 30 minutos

Existen anulaciones de configuración (Usuarios: 3)

Responda aquí  
al cuestionario.

Previsualizar el cuestionario ahora

[Informar de una incidencia técnica](#)

Fechas activación y cierre de  
la autoevaluación del tema.

La autoevaluación de cada tema se realizará mediante un cuestionario de 10 preguntas de opción múltiple.

Podrá contestar al cuestionario durante el tiempo de activación del tema, una sola vez y dispondrá de 30 min de tiempo para hacerlo.

Evidenze*Campus*

**UAB**  
Universitat Autònoma  
de Barcelona

**FEM** Fundació  
Esclerosi  
Múltiple

**Cemcat**   
Centro de Esclerosis Múltiple de Catalunya

 **iNeuroCampus®**

**Evidenze**